



臺北市十二年國民基本教育

105學年度 基北區入學管道宣導說明

臺北市府教育局
中華民國105年9月10日

簡報大綱

- 國中教育會考
- 入學管道介紹
 - 免試入學
 - 特色招生
 - 其他
- 適性入學重要日程
- 學校宣導配合事宜
- 相關資源網站

十二年國民基本教育架構

三大願景

提升中小學教育品質

成就每一個孩子

厚植國家競爭力

五大理念

有教無類

因材施教

適性揚才

多元進路

優質銜接

六大目標

培養現代公民素養

引導多元適性發展

確保學生學力品質

舒緩過度升學壓力

追求社會公平正義

均衡城鄉教育發展

七大面向 · 二十九個方案

學費政策

1. 五歲幼兒免學費
2. 高中一定條件免學費
3. 財務規劃

優質化、均質化

4. 高中優質化
5. 高職優質化
6. 高中職教育資源均質化
7. 高中職學校資源分布調整
8. 大學繁星、技職繁星推薦
9. 高中評鑑
10. 高職評鑑
11. 高中職發展轉型及退場輔導

課程與教學

12. 建置十二年國民基本教育課程體系
13. 國中教學正常化、適性輔導及品質提升
14. 國中小補救教學
15. 高中高職教師教學品質提升
16. 國中小學生輟學預防與復學輔導

適性輔導 國民素養

17. 國中與高中職學生生涯輔導
18. 高中職學生學習扶助
19. 產學攜手合作
20. 技職教育宣導
21. 國中畢業生未升學未就業青少年職能培訓輔導
22. 提升國民素養

法制

23. 制定高級中學教育法並微調專科學校法

宣傳

24. 家長參與推動十二年國民基本教育政策宣導
25. 十二年國民基本教育政策宣導

入學方式

26. 規劃免試就學區
27. 免試入學
28. 特色招生
29. 身心障礙學生就學輔導

12年國教免學費政策

- **第一階段（100～102學年度）實施家戶年所得114萬元以下高職免學費，私立高中比照公立收學費**
- **第二階段（103學年度起）：逐年實施高職(五專前三年)全面免學費；高中家戶所得148萬元以下（台北市購買國宅標準）免學費；家戶所得148萬元以上，就讀私校依戶籍所在縣市補助5000-6000元（台北市）。**
綜合高中：高一比照高職免學費，高二、三依所選學程比照高職或高中方式辦理。

多元入學管道

102學年度多元入學管道

免試入學

申請入學
(五專申請抽籤)

甄選入學

登記分發

103、104、105學年度適性入學管道

免試入學(75%以上)

特色招生入學
(0%~25%)

甄選 入學	考試分發 入學
----------	------------



國中教育會考

104 年教育會考各考試科目之時間、題數及命題依據

考試科目		考試時間	題數	命題依據
國文		70 分鐘	45~50 題	「國民中小學九年一貫課程綱要」語文學習領域／本國語文（國語文）／國中階段能力指標
英語	閱讀	60 分鐘	40~45 題	1. 「國民中小學九年一貫課程綱要」語文學習領域／英語／分段能力指標 2. 國民中小學最基本之 1,200 字詞
	聽力	25 分鐘	20~30 題	
數學		80 分鐘	27~33 題 (選擇題 25~30 題；非選擇題 2~3 題)	「國民中小學九年一貫課程綱要」數學學習領域／國中階段能力指標
社會		70 分鐘	60~70 題	「國民中小學九年一貫課程綱要」社會學習領域／國中階段能力指標
自然		70 分鐘	50~60 題	「國民中小學九年一貫課程綱要」自然與生活科技學習領域／自然學科／國中階段能力指標
寫作測驗		50 分鐘	1 題	「國民中小學九年一貫課程綱要」語文學習領域／本國語文（國語文）／國中階段寫作能力指標，並參酌部分國小階段寫作能力指標



104年國中教育會考考試科目

考試科目	時 間	備 註
國 文	70分鐘	
英 語	聽力25分鐘 閱讀60分鐘	聽力成績占20 % 閱讀成績占80 %
數 學	80分鐘	選擇題成績占85% 非選擇題成績占15 %
社 會	70分鐘	
自 然	70分鐘	成績計算方式可詳見教育部國中教育會考網站：
寫作測驗	50分鐘	http://cap.ntnu.edu.tw/



105年國中教育會考考試日期和時間

考試日期：**105年5月14日**（星期六）至**5月15日**（星期日）。

考試時間表

104年國中教育會考各科能力 等級加標示人數百分比統計表

		國文		英語		數學		社會		自然	
精熟	A++	18.07%	6.09%	18.15%	4.60%	15.20%	3.87%	16.68%	4.55%	13.89%	4.66%
	A+		5.79%		4.70%		4.59%		5.61%		3.88%
	A		6.19%		8.85%		6.74%		6.52%		5.35%
基礎	B++	63.95%	18.98%	48.65%	12.33%	51.58%	13.32%	68.55%	17.82%	63.30%	16.96%
	B+		15.92%		12.19%		13.60%		18.88%		15.95%
	B		29.05%		24.13%		24.66%		31.85%		30.39%
待加強	C	17.98%		33.20%		33.22%		14.77%		22.81%	

英語科閱讀與聽力能力等級人數百分比統計表

閱讀		聽力	
等級	人數百分比	等級	人數百分比
精熟	21.12%	基礎	67.53%
基礎	48.98%		
待加強	29.9%	待加強	32.47%



105年基北區主要入學管道

105年基北區適性入學管道

免試入學	直升入學
	優先免試入學
	一般生免試入學
	技優甄審入學
	產業特殊需求類科
	實用技能班
	高職學校獨立招生

身心障礙適性輔導安置

特色招生	甄選入學	藝才班
		體育班
		科學班
		職業類科
	考試分發入學	

其他	建教合作班
	重點運動項目
	未受政府補助私校獨立招生

免試入學作業程序

各高中職及五專皆須辦理免試入學
採線上報名並兼採繳交書面報名表件方式

不訂定報名條件（門檻）

各高中職及五專不採計國中在校學科成績

學籍所在免試就學區入學

學生參加就讀或畢業之國中學籍所在免試就學區為原則

免試入學作業程序

未超額則全額錄取，超額則比序錄取



- 當登記人數**未超過**招生學校之名額時，**全額錄取**。
- 當登記人數**超過**主管機關核定學校之招生名額，依本區免試入學**超額比序項目積分對照表**進行比序。



105臺北市優先免試入學計畫【NEW!】

項目	方案說明	規劃原則與配套措施
核心精神	<ol style="list-style-type: none"> 1. 強化保障北市國中學生升學權益，提供學生適性擇一優先志願入學。 2. 落實學校均優質化，鼓勵學生就近入學。 	<ol style="list-style-type: none"> 1. 秉持學生信賴保護原則：103、104 學年度優先免試入學管道予以保留（如：直升入學、產業特殊需求類科優先入學）。 2. 以招生名額1.5倍名單辦理現場報到作業，按照分發序依序報到 3. 如有學生報到後放棄致未招滿缺額回流至基北區免試入學。 4. 考量臺北市交通便捷性，不採分區入學將就近入學的選擇權還給學生。
招生學校	<ol style="list-style-type: none"> 1. 近三年入學學生來源比例符合優先免試就近入學條件之公立高級中等學校，本市私立高級中等學校自行決定申請辦理。 2. 參與學校提報該校免試入學總名額之5%至15%（完全中學直升名額扣除後計列）。高職學校以各類科都有名額為原則。 3. 依高級中等教育法第35條未接受政府補助申請獨立招生之私立學校不得參與。 	
招生範圍	本市國中應屆畢業學生。	
志願選擇	<ol style="list-style-type: none"> 1. 本市國中學生擇定一所高級中等學校報名。 2. 選擇一校多科者，因各類科招生名額不一，錄取方式採現場撕榜登記報到方式辦理。 	
超額比序	依基北區高級中等學校免試入學超額比序方式辦理。	
辦理期程	<ol style="list-style-type: none"> 1. 彙整各辦理學校招生名額，成立工作小組（大安高工召集），規劃後續計畫執行工作。 2. 辦理期程：6/3寄發國中教育會考成績單並開放網路查詢，6/4截止報名，6/8放榜，6/13完成報到(基北區免試入學志願選填自6/16-23)。 	

105臺北市優先免試辦理學校

公立學校	西松高中、中崙高中、永春高中、和平高中、大直高中 明倫高中、成淵高中、華江高中、大理高中、景美高中 萬芳高中、南港高中、育成高中、內湖高中、麗山高中 南湖高中、陽明高中、百齡高中、復興高中、中正高中 松山家商、松山工農、大安高工、木柵高工、南港高工 內湖高工、士林高商
私立學校 預計辦理	協和祐德高中、大誠高中、景文高中、滬江高中、方濟 高中、文德女中、達人女中、金甌女中、強恕高中、靜 修女中、中興高中、大同高中、立人高中、衛理女中、 華興中學、十信高中、泰北高中、南華高中、志仁高中 育達高職、東方工商、喬治工高、稻江護家、開南商工 稻江商職、惇敘工商

共同就學區

序號	就學區	行政區	共同就學區				與103學年度規劃是否相同
			本區國中可跨出就讀之行政區(A) (本區之行政區)	他區高級中等學校開放就學之行政區(B) (他區之行政區)	他區國中可跨入就讀之行政區(C) (他區之行政區)	本區高級中等學校開放就學之行政區(D) (本區之行政區)	
1	花蓮區	花蓮縣	無	無	無	無	相同
2	臺東區	臺東縣	無	無	無	無	相同
3	澎湖區	澎湖縣	無	無	無	無	相同
4	金門區	金門縣	無	無	無	無	相同
5	宜蘭區	宜蘭縣	無	無	基北區之新北市貢寮、雙溪、坪林區	宜蘭區之宜蘭縣頭城鎮	相同
					中投區之臺中市和平區	宜蘭區全區	相同
6	基北區	基隆市 臺北市 新北市	基北區之新北市林口區、樹林區鶯歌區、新莊區泰山區	桃連區之桃園縣蘆竹鄉、龜山鄉八德市	桃連區之桃園縣蘆竹鄉、龜山鄉八德市	基北區之新北市林口區、樹林區鶯歌區、新莊區泰山區	相同
			基北區之新北市貢寮區、雙溪區坪林區	宜蘭區之宜蘭縣頭城鎮	無	無	相同
7	桃連區	桃園縣 連江縣	桃連區之桃園縣蘆竹鄉、龜山鄉八德市	基北區之新北市林口區、樹林區鶯歌區、新莊區泰山區	基北區之新北市林口區、樹林區鶯歌區、新莊區泰山區	桃連區之桃園縣蘆竹鄉、龜山鄉八德市	相同
			桃連區之桃園縣楊梅市、龍潭鄉新屋鄉	竹苗區之新竹縣新埔鎮、關西鎮新豐鄉、湖口鄉	竹苗區之新竹縣新埔鎮、關西鎮新豐鄉、湖口鄉	桃連區之桃園縣楊梅市、龍潭鄉新屋鄉	相同



105學年基北區免試入學方案3大特點

— 解決103年、104年問題

- 「1次分發到位」
- 「5個志願序為1群組」
- 「會考總績分108」
- 「避免錯置現象」

105學年免試入學超額比序項目積分對照表（108方案）

類別	項目	上限	積分換算						說明		
志願序		36分	36分 第1~5 志願	35分 第6~10 志願	34分 第11~15 志願	33分 第16~20 志願	32分 第21~30 志願	同校、兩個以上科別 連續選填，則視為同 一志願			
多元 學習 表現	均衡 學習	36分	上限 21分	7分 符合1個領域		0分 未符合			健體 藝文、綜合三 領域前五學期平均成 績及格者		
	服務 學習		上限 15分	5分 每學期服務滿6小時以上						1.由國中學校認證。 2.採計至104學年度 上學期止。	
國中 教育 會考	五科	36分	上限 35分	7分 A++	6分 A+	5分 A	4分 B++	3分 B+	2分 B	1分 C	1.國、數、英、社自 五科，各科按等級標 示轉換積分1~7分
	寫作 測驗		上限 1分	1分 6級	0.8分 5級	0.6分 4級	0.4分 3級	0.2分 2級	0.1分 1級	2.寫作測驗級分轉 換積分0.1~1分。	
總積分			108分								

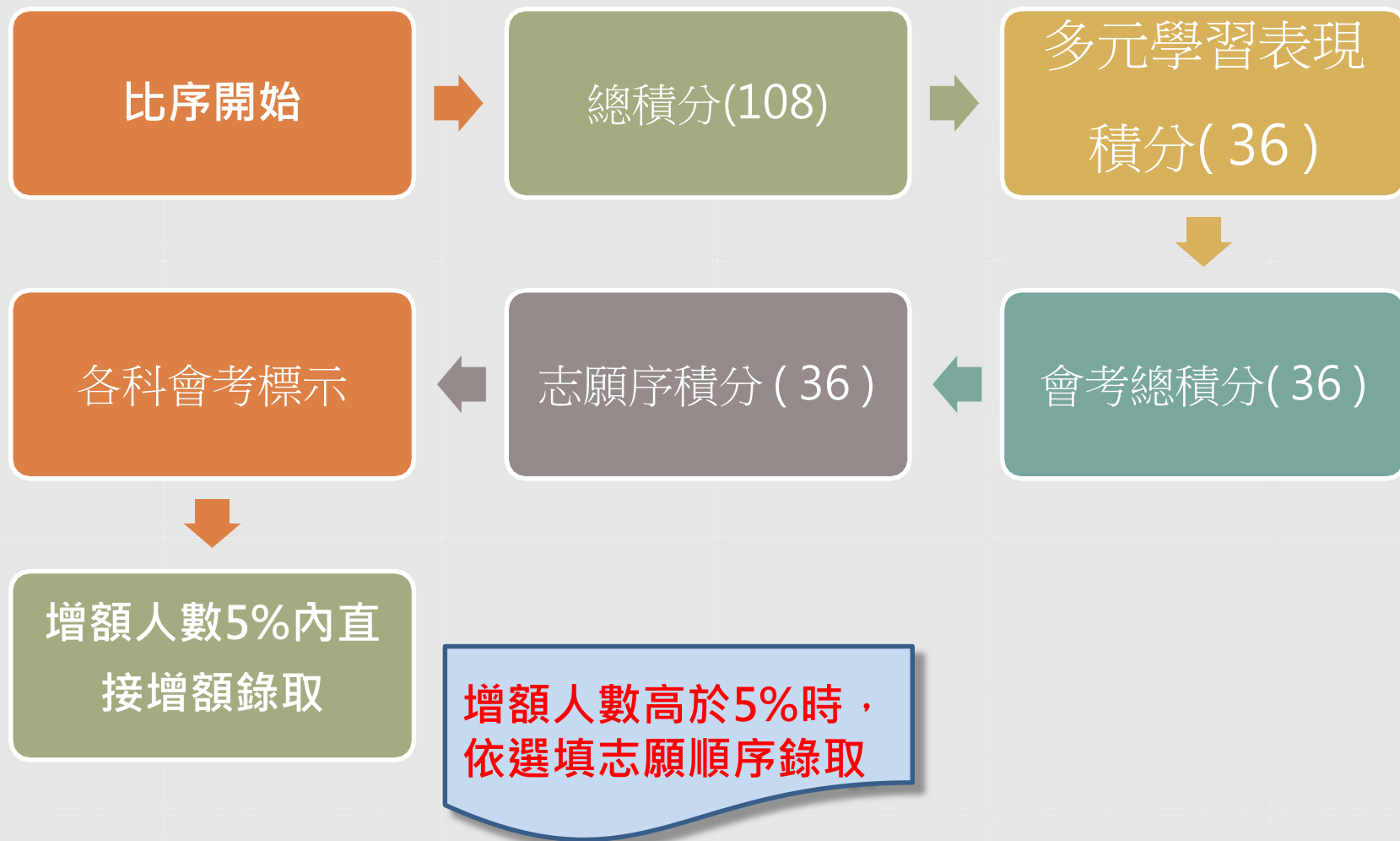
104學年度與105學年度超額比序比較表

學年度	104學年度 (206方案)	105學年度 (108方案)
比序項目	比序項目維持 志願序、多元學習表現、國中教育會考 三大項	
比序項目所占比例	志願序、多元學習表現及國中教育會考積分，均各占 1/3 (「 國中教育會考 」依法積分最高只能佔積分的 1/3)	
比序積分	一、志願序積分 (5志願一群組) 30分	一、志願序積分 (5志願一群組) 36分
	二、多元學習表現積分 30分	二、多元學習表現積分 36分
	三、國中教育會考總積分 30分	三、國中教育會考總積分 36分
	總積分 90分	總積分 108分
比序順序	會考先比粗 (等級) 再比細 (標示)	直接比細 (7級分=等級+標示)

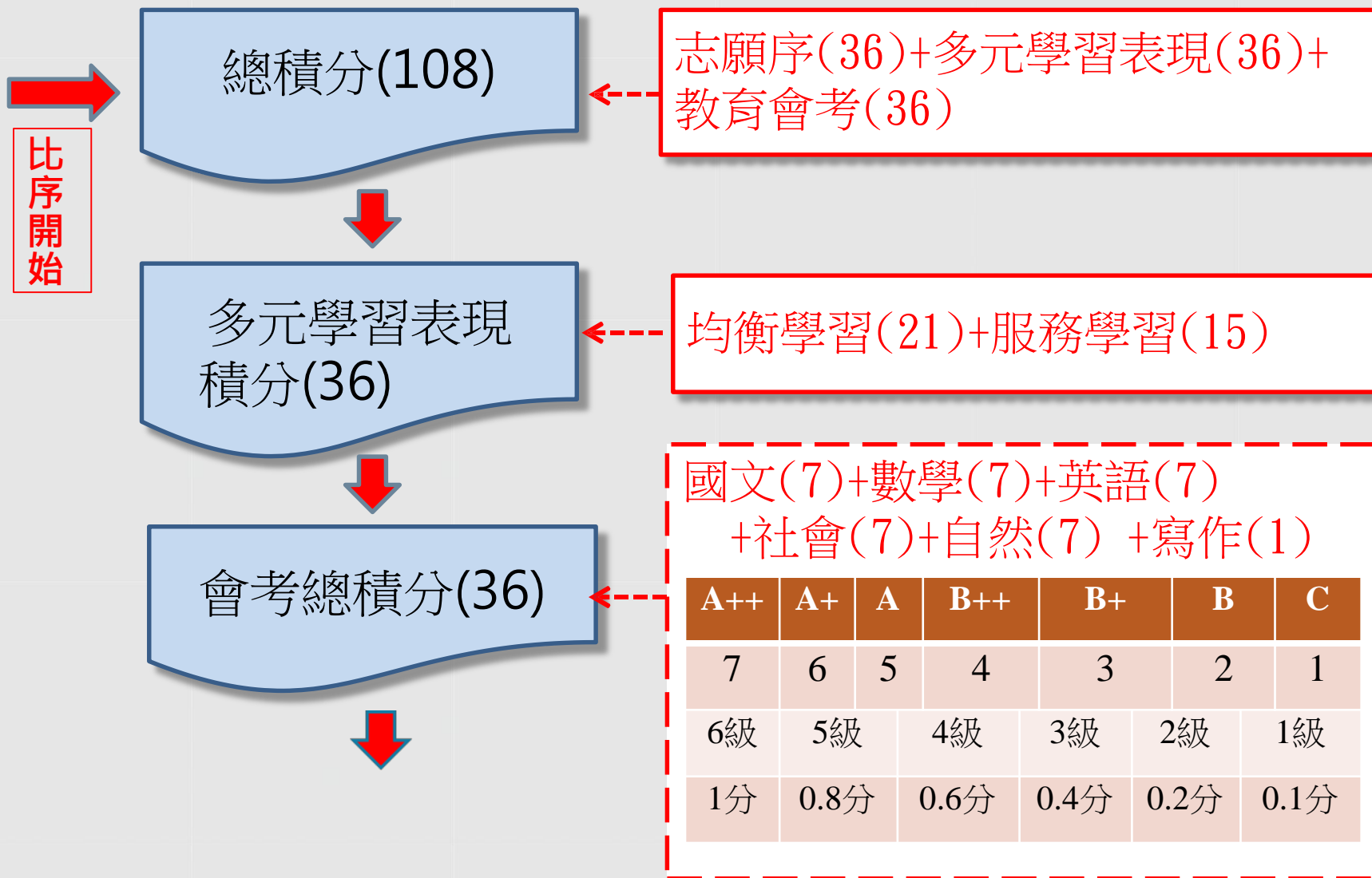


不會產生錯置問題

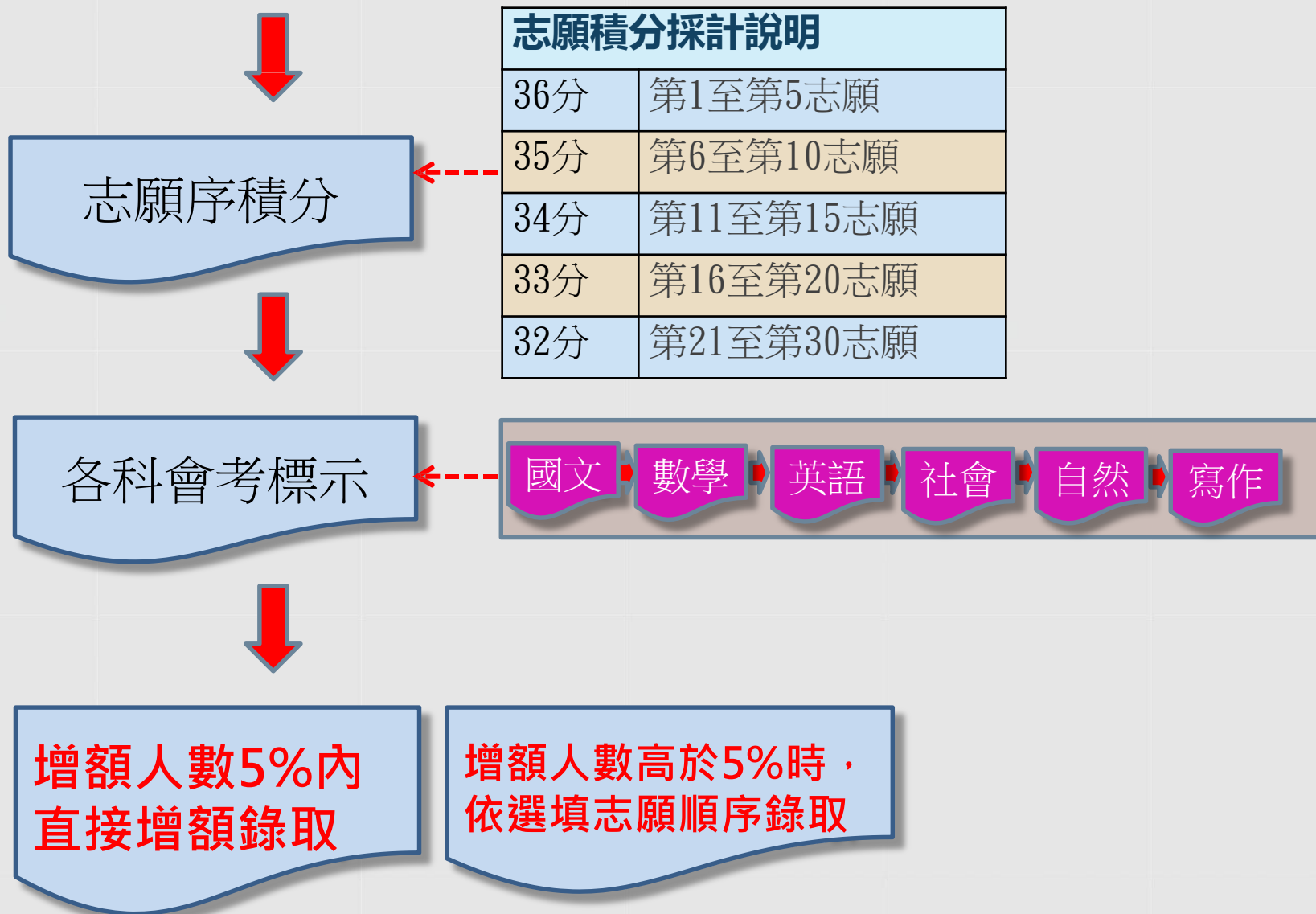
超額比序及分發作業流程



超額比序及分發作業範例 (1)



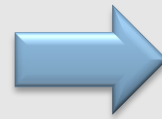
超額比序及分發作業範例 (2)



105學年個人序位區間查詢

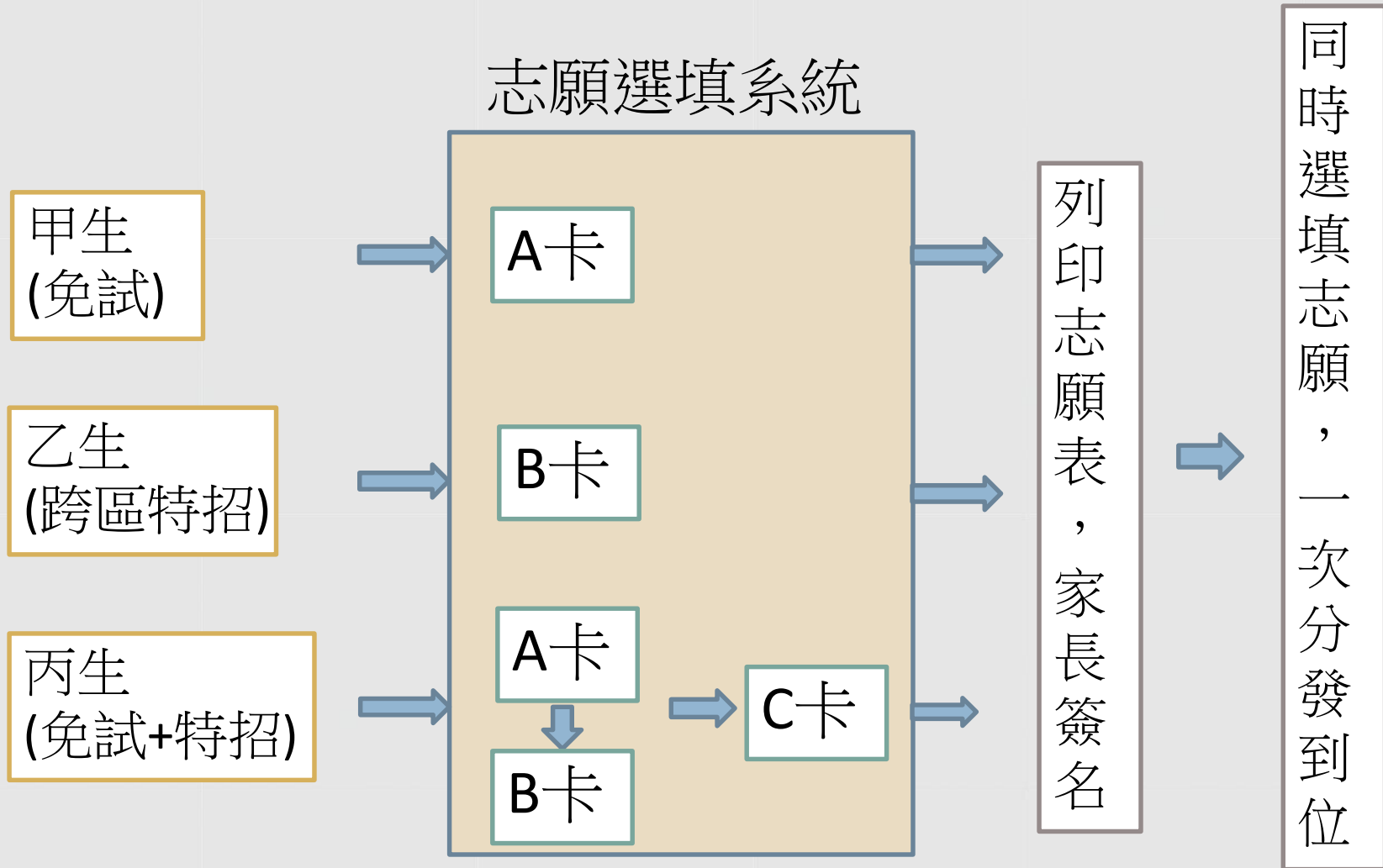
- 基北區免試入學個人序位查詢規劃

- 基本資料
- 多元學習表現
- **105**會考成績：各科等級標示、
會考總積分、
序位區間百分比



105會考成績：
各科等級標示、
會考總積分、
序位區間百分比

105學年基北區免試入學與特色招生考試分發入學一次分發到位規劃



105學年基北區免試入學與特色招生 考試分發入學一次分發到位規劃(續)

- 甲生只有報名免試入學（A卡）
 - 選填時間：105年6月16日~6月23日
 - 乙生只有報名特色招生(他區的學生，B卡)
 - 選填時間：105年6月21日~6月23日
 - 丙生報名免試入學+特色招生（A+B卡→C卡）
 - 免試選填時間：105年6月16日~6月23日
 - 特招選填時間：105年6月21日~6月23日
- 報名系統自動合成一張志願表，請家長簽名

105學年免試入學志願模擬選填

- 中文網址：<http://105基北區免試.tw>
- 英文網址：<http://105cefa.tp.edu.tw>
- 105學年度預計辦理2次免試入學志願模擬選填

105學年產業特殊需求類科優先入學

--承辦學校：木柵高工

- ▶ **何謂產業特殊需求類科(以下簡稱產特)：** 產特係指傳統、重要、基礎，具有急迫需求之行職業，或產業人力傳承困難，或學生就業意願較低或設備投資成本高之類科
- ▶ **產特就學優待：**
 - 對學生之補助：
在校期間3年免學費及雜費(免申請、無門檻)
 - 對學校之補助：
業務費、課業輔導費、實習實驗費、設備費
 - 低收入戶子女優先入學

105學年技優甄審入學管道

--承辦學校：士林高商

符合以下各情形之一者，具有報名資格：

1. 國際及全國技能競賽（含科學展覽）成績優異。
2. 技藝技能比賽及科學展覽（不含成果展）優勝。
3. 領有技術士證。
4. 應屆畢業生選讀國中技藝教育課程，且成績達該班PR值70分以上者。
5. 其他國際性特殊技藝技能競賽優勝。



特色招生

特色招生入學

- 特色招生係指學生分別以**術科甄選**或**學科考試分發**方式，進入辦理特色招生之學校就讀。
- 特色招生入學又分為「**考試分發入學**」（學科測驗）及「**甄選入學**」（術科測驗）兩種，以達到適性揚才之目的。

特色招生甄選入學

--- 藝術才能班

- 分為**音樂班、美術班、舞蹈班、戲劇班**等四類。
- 藝術才能班甄選入學以聯合辦理為原則。參加之學生，**不受就學區之限制**，惟僅能向一區（校）報名術科測驗及申請分發。

特色招生甄選入學

--- 藝術才能班

- 招生作業分**術科測驗**及**分發作業**二階段辦理：
 - (一) 術科測驗：不得施以學科成就測驗
 - (二) 分發作業：以術科測驗分數及學生志願作為入學依據，並得以國民中學教育會考績為入學門檻

班別 工作項目	音樂	舞蹈	美術	戲劇
承辦學校 【臺灣北區】				
簡章公告				
術科測驗線上報名暨郵寄繳件				
以競賽表現入學報名暨郵寄繳件				
以競賽表現入學放榜暨寄發錄取通知				
以競賽表現入學報到				
術科測驗	105年4月16日至105年4月17日	105年4月16日至105年4月17日	105年4月9日至105年4月10日	105年4月9日至105年4月10日
國中教育會考	105年5月14日至5月15日			
甄選入學報名暨郵寄繳件	105年6月13至17日			
甄選入學分發現場撕榜暨報到	105年7月7日			

特色招生甄選入學

--- 體育班

- 以104學年度基北區為例，計有20校辦理，招生名額共690名。
- 參加高級中等學校體育班甄選入學之學生**不受免試就學區限制，學生得跨區報名。**

特色招生甄選入學

-- 高職職業類科（臺北市）

◆ **入學方式**：除辦理術科測驗（如實驗、面試、實作、表演等項目）外，亦得參採國中教育會考成績做為錄取門檻。

◆ **重要日程**：

- 報名時間：105年3月21日至3月25日(集報時間依簡章公告)
- 術科測驗時間：105年4月23日~4月24日
- 放榜及報到時間：105年6月13日
- 放棄及遞補時間：105年6月14日

臺北市 104 學年度高級中等學校特色招生職業類科甄選

士林高商	廣告設計科	錄取門檻：國中教育會考國文、英語、數學、社會、自然等科目成績均須通過「基礎」等級。 甄選項目：採設計繪畫術科測驗。
松山家商	廣告設計科	錄取門檻：國中教育會考國文、英語、數學、社會、自然等科目成績均須通過「基礎」等級。 甄選項目：採設計繪畫術科測驗。
內湖高工	電機科(實務)特色班	◎書面審查(占總成績20%)： ◎術科測驗(占總成績80%)：基礎電學(日常生活電路測量與實作)
惇敘工商	汽車科(進口車輛技術人才專班)	1. 術科測驗(100分)：汽車修護基礎工具認識、汽車基礎組件及廠牌識別。 2. 面試 3. 書面審查

臺北市 104 學年度高級中等學校特色招生職業類科甄選

金甌女中	商業經營科 特色班	(一)書面審查(50%) (二)面試(50%)
育達家商	多媒體設計 科—動畫遊 戲製作專班	一、術科測驗50%： 1. 素描。 2. 術科測驗總成績：素描成績+美術班(科)聯合 鑑定術科測驗成績單×10%。 甄、書面審查30% 三、面試 20%
	餐飲管理科 —烘焙實務 廚藝專班	一、術科測驗50%： 捏花：以輕黏土捏塑指定之造型。 二、書面審查30% 三、面試20%
	觀光事業科 —領團人員 菁英班	一、術科測驗50%：由個人自選特殊才藝表現。 二、書面審查30% 三、面試20%

臺北市 104 學年度高級中等學校特色招生職業類科甄選

協和祐德 高中	汽車科(重型機車維修班)	面談成績(佔80%)+書面審查成績(佔20%)
	電機科(水電與冷凍達人專班)	面談成績(佔60%)+書面審查成績(佔40%)
	廣告設計科(同人造型設計班)	面談成績(佔80%)+書面審查成績(佔20%)
景文高中	應用外語科(英文組)- 航空服務特色班	英語口試80分，英文能力審查20%
	普通科－優人表演藝術班	1. 任選器樂20%。 2. 自選肢體創意表演20%。 3. 現場音感測驗20%。 4. 體能潛力測驗20%。 5. 面試20%

臺北市 104 學年度高級中等學校特色招生職業類科甄選

泰北高中	資訊科	面試60%+書面審查40%
	應用外語科日文組	面試70%+書面審查30%
	美工科	術科50%+書面審查50% 術科項目：素描
	廣告設計科	術科50%+書面審查50% 術科項目：素描
滬江高中	廣告設計科	術科考試40%+書面審查30%+ 面談20%+其他10% 術科考試 ：手繪漫畫表現技法 書面審 查：漫畫作品集
	餐飲管理科	術科測驗70%+書面審查30% 術科測驗：蛋糕裝飾

特色招生甄選入學

--- 科學班

- 科學班甄選為**各校單獨招生**。
- 辦理方式：
 - (一) 各校採報名暨入班資格審查。
 - (二) 辦理科學營：
 - (1) 科學能力檢定：以招生名額為基準，進行倍率篩選學生。
 - (2) 實驗實作或口試。



其他入學管道 (含特殊身份學生入學)

未接受政府補助之私校獨招

◆104申辦學校 東山高中、薇閣中學、復興實中、延平中學、再興中學

◆各校詳細招生資訊可詳見各校網站及招生簡章

技術型單科型學校獨招

- ◆ 104申辦學校 全校性獨招：華岡藝校、開平餐飲學校 部分類科獨招：開南商工、喬治工商、大安高工進修學校
- ◆ 各校詳細招生資訊可詳見各校網站及招生簡章

實用技能學程入學

- 實用技能學程是以學生為中心、學校為本位的教育，注重學生多元性向與適性發展教育環境。
- 課程設計是延續國中技藝教育課程，為具有技藝傾向、就業意願和想學習一技之長的學生所設計的學習環境。
- 採**分區分發**方式。曾選習國中技藝教育學生優先分發，未曾選習國中技藝教育學生次之。

特殊身分學生入學

- **適用對象**：原住民生、身心障礙生、蒙藏生、政府派赴國外工作子女、境外優秀科學技術人才子女、僑生、退伍軍人及運動成績優良學生等。
- **免試入學**：(1)報名人數未超過招生名額時，全額錄取。(2)報名人數超過招生名額時，先以原始分數與一般生進行序。如仍未錄取，則依相關規定加分後之分數再以外加名額2%與同類特殊生進行比序不占一般生名額。

特殊身分學生入學

- 特色招生入學：
依其入學的加分優待方式辦理，外加名額以招生名額2%計算。
- 除免試入學外，特殊生於加分後，須
達一般生之最低錄取標準，方得錄取。

特殊身分學生入學

- 身心障礙生適性輔導安置

除參加適性輔導安置外，亦可志願參加免試入學或特色招生入學，並得保留原先適性輔導安置之名額；若於免試入學及特色招生入學中皆未能錄取或對結果不滿意，仍可回歸原先適性輔導安置的學校，但僅能選擇一個錄取結果報到。



105年度國中適性入學重要日程表

詳見附件

學校宣導配合事宜

- 基北區105免試入學比序業於104年7月31日發布新聞稿確認公告，並經教育部備查後由本局於8月14日函轉各校，請各校務必將作業要點予以公告並提供給各班老師，廣為周知。
- 各國中利用學校日活動提供相關計畫內容宣導資訊（教育局於近日內會提供宣導文宣）。
- 搭配教育局後續規劃宣導、文宣、志願選填輔導及高中職（網路）博覽會等資源，及高中職均優質化等配套，規劃校內宣導作業（含網站專區），向親師生等不同對象進行系統宣導，協助學生適性升學。

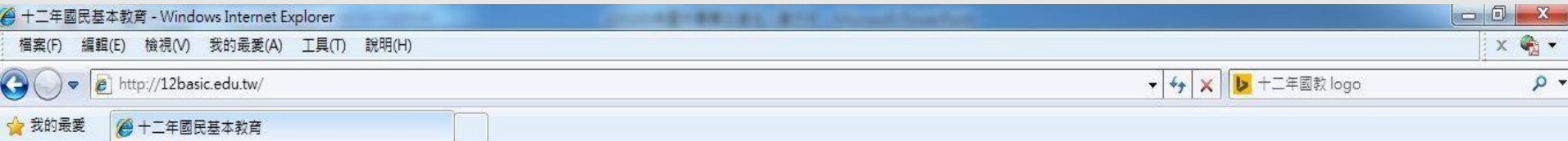


相關資源網站



教育部十二年國民基本教育資訊網

<http://12basic.edu.tw>



[| 回首頁](#) | [| 最新消息](#) | [| 下載](#) | [| 提供意見](#) | [| 教育部](#)

新版十二年國民基本教育資訊網



國民教育十二年

適性學習好多元



十二年國民基本教育實施計畫

入學方式

重要日程表

宣導

免學費

優質化均質化

課程與教學

適性輔導國民素養

相關法規

最新消息

more

[2014/01/23]-十二年國民基本教育「適性揚才列車」及「高中職優質化輔助方案」成果影片-土城高中〈破浪·逐夢·飛翔〉

[2014/01/21]-103年度全國高級中等學校誠信研習營給同學一個不同的寒假

[2014/01/17]-偏遠不等於夢想遙遠—連江縣中正國中適性輔導工作

[2014/01/15]-落實國民中小學三級協助防護網 學生就學沒問題，家長安心過好年

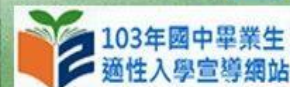
[2014/01/06]-培育未來導向的創新世代—「未來想像教育叢書」新書發表記者會

[2014/01/02]-教育部將審慎研議高中職校學雜費調整機制

[2014/01/02]-「智慧無限大·產學量多多」—技專校院最新研發成果發表會

[2014/01/01]-103年度高級中等以下學校及幼兒園教師資格檢定考試網路報名開始！

搜尋



國中教育會考網站

<http://cap.ntnu.edu.tw/>



[認識會考](#) [歷史訊息](#) [考試內容](#) [成績計算](#) [試務工作](#) [特殊考生應考相關](#) [下載專區](#) [相關網站](#) [常見問題](#) [飛揚雙月刊](#)

世紀教育工程的重要環節
打造一個適性發展、多元學習、又具競爭力的學習環境



最新消息

公告日期	標題
103.12.29	心測中心資訊安全政策
103.12.25	針對《蘋果日報》103.12.24 讀者投書〈錯認雞籠的英文會考題目〉
103.12.11	104年國中教育會考考務流程說明
103.12.11	建議考生104年國中教育會考英語科成績計分方式
103.11.12	104年國中會考成績報告方式說明
103.11.06	104年國中教育會考量尺分數設計與應用
103.10.29	國中教育會考英語科計分方式說明
103.10.29	國中教育會考數學科計分方式說明

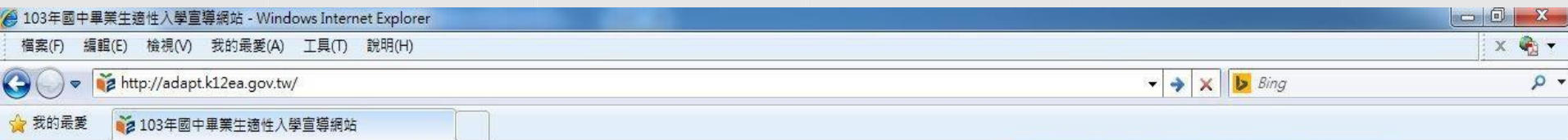
[more... >>](#)

快速連結

- [104年國中教育會考問卷與答冊](#)
- [104年國中教育會考全國統測會網站](#)
- [103學年度國中教育會考暨全國高級中等學校及五年制專科學校適性入學重要日程表](#)
- [考生個人資料蒐集、處理及利用告知事項](#)

適性入學宣導網站

<http://adapt.k12ea.gov.tw>



教育部 網站連結 公告訊息



103年國中畢業生適性入學宣導網站



適性入學管道 學制的選擇 高職類科介紹 高中學科中心 志願選填試探系統 全國高中高職五專資訊網 各區宣導手冊

重要日程表

國中教育
會考介紹

適性入學
宣導手冊

適性入學
宣導墊板

各縣市12年國民
基本教育網站

工作世界圖

漫步在大學

技訊網

宣導講師

公告訊息

- 2013.12.03【宣導】十二年國民基本教育宣導-微電影
- 2013.12.03【宣導】十二年國民基本教育宣導網
- 2013.12.03【宣導】職業資訊查詢系統

MORE

宣導手冊

〈103年國中畢業生適性入學宣導手冊〉

由教育部編印，提供給所有國中畢業生以及家長們，瞭解升學高中、高職及五專的多種多元入學方式及流程，協助考生們順利找到理想學校就讀。

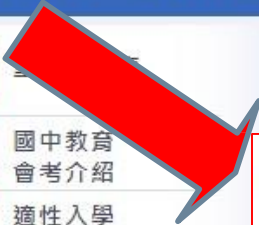




103年國中畢業生適性入學宣導網站



適性入學管道 學制的選擇 高職類科介紹 高中學科中心 志願選填試探系統 全國高中高職五專資訊網 各區宣導手冊



國中教育
會考介紹



適性入學
宣導手冊



適性入學
宣導墊板



各縣市12年國民
基本教育網站



工作世界圖



漫步在大學



技訊網



宣導講師



適性入學
委員會



公告訊息

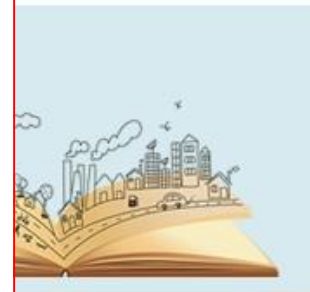
適性入學管道

學制的選擇

高職類科介紹

- 高級中等學校(高中高職)免試入學
- 高中高職特色招生考試分發入學
- 高中高職特色甄選招生入學
- 五專聯合免試入學
- 五專聯合特色招生考試分發入學
- 藝術才能班(科)甄選入學
- 實用技能學程入學
- 身心障礙學生適性輔導安置
- 中等以上學校運動成績優良學生升學輔導
- 高職職業類科甄選入學
- 科學班甄選入學
- 七年一貫制甄選入學

MORE



臺北市生涯領航儀表板網站

<http://elife.tp.edu.tw>



臺北市國中生輔導數位化系統
--生涯領航儀表板

[回到選擇行政區](#) | [教育局](#) | [教育部生涯輔導資訊網](#) | [教育部十二年國教資訊網](#) | [十二年國教](#)



為因應12年國教，「生涯領航儀表板」是一套將傳統「學生生涯輔導記錄手冊」電子化的資訊平台，能提供親師生做隨時隨地的查詢、紀錄與減少紙本作業的資源浪費。

其結合學校校務行政系統、學生個別心理測驗、及在校學習表現，完整呈現國中三年的各項紀錄，以提供親師生更全面、更即時的資訊，進行生涯發展之適性輔導與選擇。

請選擇學校

請在右圖選擇學生就讀的學校行政區



報告完畢

感謝聆聽